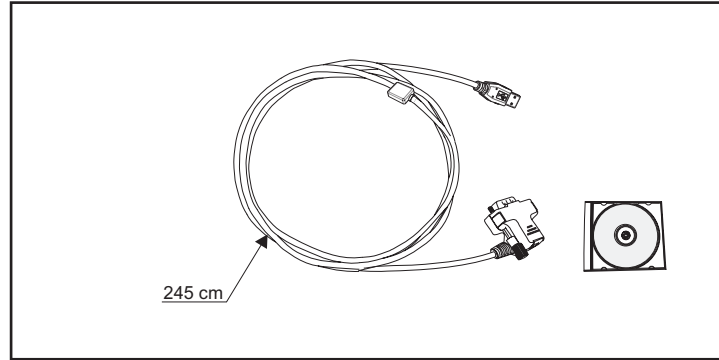
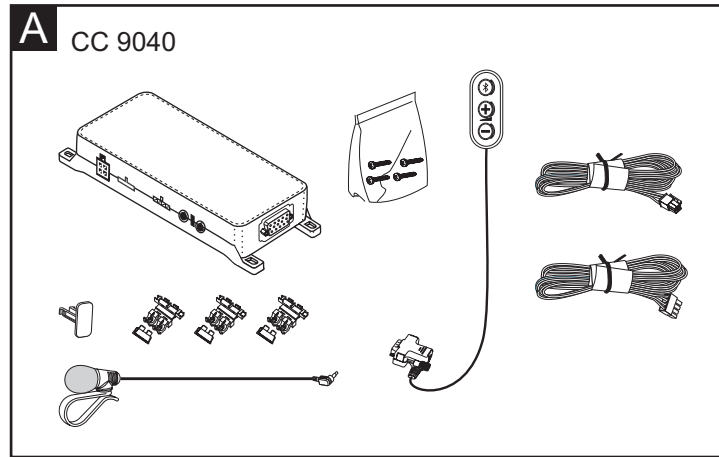


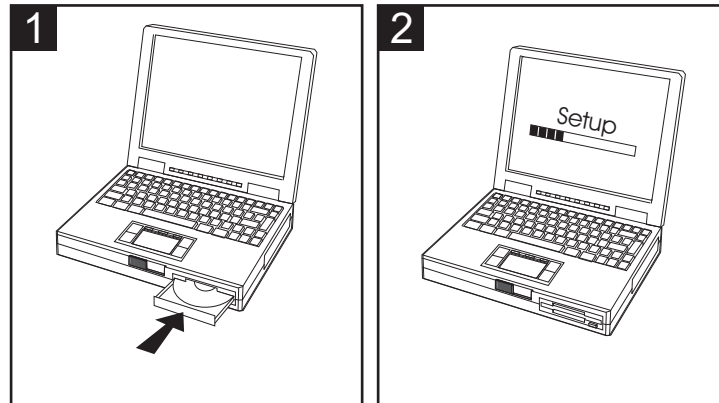
- D** Lieferumfang
- F** Fourniture
- GB** Scope of delivery
- PL** Zawartość



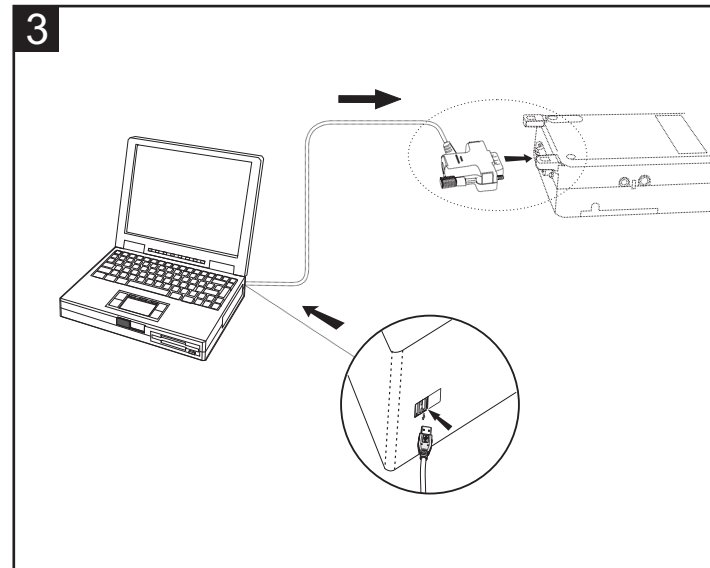
- D** Zubehör
- F** Accessoires
- GB** Accessories
- PL** Akcesoria



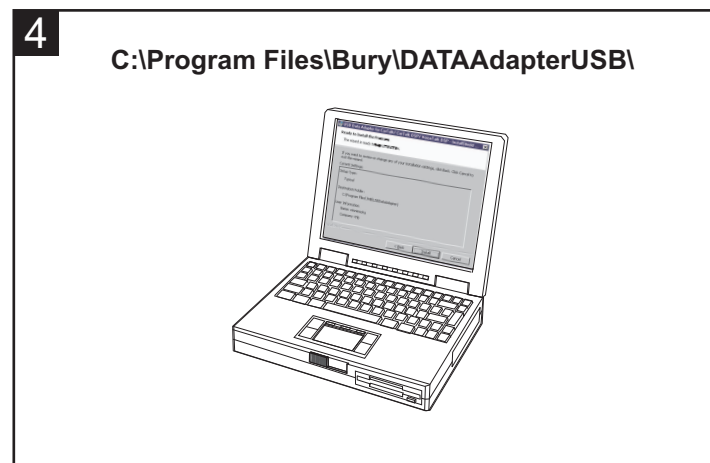
- D** Installation und Handhabung der Komponenten
- F** Installation et utilisation des composants
- GB** Installation and handling of the components
- PL** Instalacja i obsługa komponentów



- D** Sollte die Software "InstallShield Wizard" nicht automatisch starten, doppelklicken Sie bitte auf die Datei "setup.exe" im Hauptverzeichnis der CD-ROM. Folgen Sie bitte dann den Bildschirmanweisungen, damit die Treiberdateien auf Ihrem Computer gespeichert werden können.
- F** Au cas où le programme «InstallShield Wizard» ne démarrerait pas automatiquement, faites un double clic sur le fichier «setup.exe» dans le menu principal du CD-ROM. Suivez ensuite les instructions affichées afin de sauvegarder sur votre ordinateur les données du driver.
- GB** Should the "InstallShield Wizard" program fail to start automatically, please double-click on the file "setup.exe", which can be found in the root directory of the CD-ROM. Follow the on screen instructions, in order to store the appropriate driver files to your computer.
- PL** Jeśli oprogramowanie "InstallShield Wizard" nie uruchomi się automatycznie, prosimy kliknąć dwukrotnie na plik "setup.exe" znajdujący się w folderze głównym na CD-ROM-ie. Następnie należy postępować według wskazówek pojawiających się na ekranie.



- D** Nach Anschluss des DATA Adapters USB Kabels an Ihren Rechner erfolgt nun die Einrichtung dessen anhand der vorher installierten Treiberdateien, welche Sie in dem folgenden Verzeichnis finden:
- F** La configuration s'effectue après avoir relié le câble DATA adaptateur USB à votre ordinateur à partir des données du driver précédemment installées, que vous trouvez dans le répertoire suivant :
- GB** After connecting the DATA adapter USB cable to your computer, its setup will begin with the help of the pre-installed drivers, which can be found in the following directory:
- PL** Po podłączeniu wtyczki USB do Państwa komputera zostanie rozpoznany kabel DATA Adapter USB, a następnie pojawi się okno, w którym należy podać ścieżkę do wcześniej zainstalowanych sterowników, które domyślnie znajdują się w następującym folderze:



- D** Anleitung Software update
- F** Instructions pour la mise à jour du logiciel
- GB** Software update instructions
- PL** Aktualizacja oprogramowania-instrukcja



- D** Laden Sie bitte das Software Update aus dem Internet von der Seite [www.bury.com](http://www.bury.com) für die CC 9040 herunter. Nehmen Sie bitte mit unserer Hotline Kontakt auf, falls Sie keinen Zugang zum Internet haben sollten.

Falls die heruntergeladene Datei mit einem Komprimierungsprogramm (zur Verringerung der Speichergröße) verschlüsselt wurde, muss diese dekomprimiert werden. Entsprechende Software finden Sie ebenfalls im Internet. Doppelklicken Sie bitte anschließend auf die auszuführende (\*.exe) Datei. Das Update Tool öffnet sich.

**ACHTUNG:**  
Die Update Software läßt sich nur auf PC Systemen mit Windows® XP / 2000 Betriebssystemen starten. Nutzen Sie bitte einen Laptop, damit Sie Ihr System, ohne es auszubauen, im Fahrzeug aktualisieren können. Ziehen Sie einen Bury Fachhändler hinzu, falls Sie nicht über entsprechendes Equipment verfügen.

- F** Veuillez télécharger le logiciel de mise à jour depuis le site Internet [www.bury.com](http://www.bury.com) pour le CC 9040. Veuillez contacter notre service d'assistance téléphonique si vous n'avez pas accès à Internet.

Dans le cas où le fichier téléchargé a été codé par un programme de compression (pour diminuer la taille à stocker), il faut le décompresser. Vous trouvez les logiciels nécessaires à cet effet aussi sur Internet. Double-cliquez ensuite sur le fichier à exécuter (\*.exe). L'outil de mise à jour s'ouvre alors.

**ATTENTION:**  
Le logiciel de mise à jour ne démarre que sur des ordinateurs équipés des systèmes d'exploitation Windows® XP / 2000. Veuillez donc utiliser un ordinateur portable afin de pouvoir actualiser votre système dans votre véhicule sans avoir besoin de le démonter. Faites appel à un revendeur Bury si vous ne disposez de l'équipement adéquat.

- GB** Please download the software update for the CC 9040 from the Internet from the page [www.bury.com](http://www.bury.com). Please call our hotline should you not have access to the Internet.

Should the downloaded file be encrypted with a compression program (to minimise storage size), the file must be decompressed. The relevant software for this is also found on the Internet. Then please double click on the executable file (\*.exe). The update tool will open.

**ATTENTION:**  
The update software can only be run on PC systems with Windows® XP / 2000 operating systems. Please use a laptop, so that you can update your system in the vehicle without having to dismantle it. Consult a Bury local retailer if you do not have the appropriate equipment available to you.

- PL** Ściągnąć oprogramowanie z Internetu, ze strony [www.bury.com](http://www.bury.com) dla CC 9040. W razie braku dostępu do Internetu prosimy skontaktować się z naszą linią Hotline.

Jeżeli ściągnięty plik jest spakowany za pomocą programu pakującego (w celu zmniejszenia miejsca zajmowanego w pamięci), należy go rozpakować. Odpowiednie oprogramowanie jest dostępne w Internecie. Następnie należy kliknąć podwójnie na odpowiednim pliku (\*.exe). Wtedy otworzy się narzędzie do aktualizacji (Update Tool).

BURY-Hotline: +49 (0) 18 05 / 842 468 / BURY-Faxline: +49 (0) 18 05 / 842 329  
Service-Tel: +49 (0) 57 32 / 97 06 -170 / -431 / Service-Fax: +49 (0) 57 32 / 97 06 -470

**U.K. Low Tariff** BURY-Hotline: +44 (0) 870-870-7410 / BURY-Faxline: +44 (0) 870-870-7412

Firmensitz:  
BURY GmbH & Co. KG  
Robert-Koch-Str. 1-7  
D-32584 Löhne

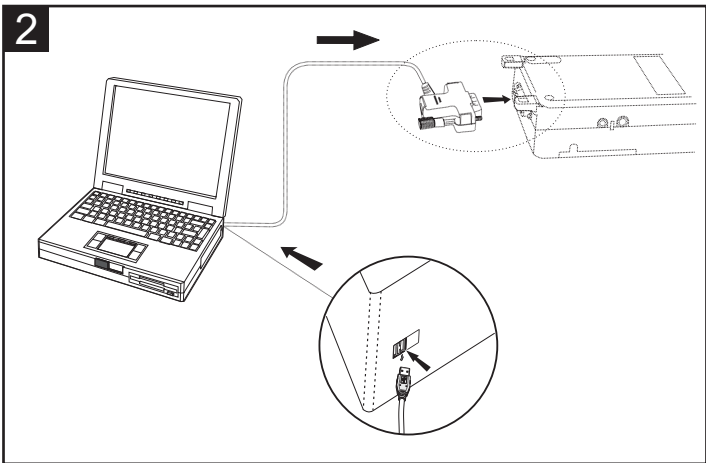
*Irrtum und Änderungen vorbehalten  
Sous réserve de fautes et de modifications  
Subject to alterations and errors excepted  
Zastrzeżenie się prawo do pomyłek i zmian*

[www.bury.com](http://www.bury.com)

Serviceannahme:  
BURY GmbH & Co. KG  
im Hause DPD Depot 103  
D-03222 Lübbenau

## UWAGA:

Oprogramowanie aktualizacyjne można uruchomić tylko na systemach PC z systemem operacyjnym Windows® XP / 2000. Aby mieć możliwość aktualizowania systemu w samochodzie bez konieczności demontażu, należy użyć laptopa. Jeżeli nie posiadają Państwo odpowiedniego sprzętu, prosimy zwrócić się o pomoc do sprzedawcy produktów firmy Bury.



- Schließen Sie nun den DATAAdapter USB an die FSE an. Entfernen Sie vorab ggf. den Stecker der Fernbedienung. Verbinden Sie den USB-Stecker mit Ihrem Laptop und stellen Sie, falls dieser nicht automatisch erkannt wird, den Anschlussport auf „USB“ um (Feld „Change port“).

Stellen Sie nun in Ihrem Fahrzeug die Stromversorgung zur FSE her (meistens durch Einschalten der Zündung). Starten Sie nun den Updatevorgang auf Ihrem Laptop durch Drücken auf das Feld „Start update“.

- Veuillez maintenant raccorder l'adaptateur USB DATA au kit mains libres. Le cas échéant, débranchez au préalable la prise de la télécommande. Reliez la fiche USB à votre ordinateur portable et commuttez le port de connexion sur "USB" (champ "Change port") s'il n'est pas reconnu automatiquement.

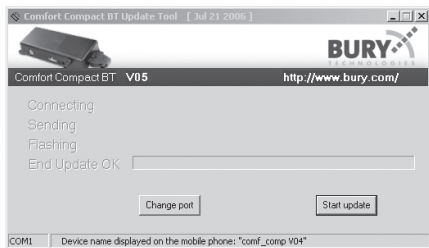
Veuillez maintenant mettre le kit mains libres sous tension dans votre véhicule (le plus souvent en mettant le contact de votre véhicule). Puis, démarrez le processus de mise à jour sur votre ordinateur portable en pressant sur le champ "Start update".

- Now connect the DATA Adapter USB to the HFCK. Remove the connector for the remote control beforehand if necessary. Connect the USB connector to your laptop and set the connecting port to "USB" (field "Change port"), should this not be recognised automatically.

Now turn on the electricity supply to the HFCK in your vehicle (usually by turning on the ignition). Now start the update process on your laptop by clicking on the field "Start update".

- Następnie należy podłączyć DATA Adapter USB do urządzenia głośnomówiącego. Wcześniej usunąć ewent. wtyczkę pilota. Połączyć wtyczkę USB z laptopem i ustawić port - jeżeli nie jest wykrywany automatycznie - na „USB“ (w polu „Change port“).

Następnie w samochodzie podłączyć zasilanie urządzenia głośnomówiącego (najczęściej poprzez włączenie zapłonu). Uruchomić proces aktualizacji na laptopie naciskając pole „Start update“.



## D Wichtige Hinweise

### Sehr geehrte Kundin, sehr geehrter Kunde,

Sie haben einen Artikel aus dem Zubehör-Programm der Marke Bury erworben und sich so für ein Produkt mit hoher Qualität sowie höchstem Bedienungskomfort entschieden. Einkauf, Produktion sowie Service und Vertrieb unterliegen bei Bury einem strengen Qualitätsmanagement nach DIN EN ISO 9001. Alle Bury-Freisprechanlagen entsprechen den Sicherheitsnormen CE und e1. Außerdem geben wir auf alle Komponenten zwei Jahre Gewährleistung. Damit Sie den vollen Komfort Ihrer Bury-Freisprechanlage genießen können, lesen Sie sich die Bedienungsanleitung bitte sorgfältig durch. Falls Sie zusätzlich Fragen zum Einbau oder Betrieb haben, wenden Sie sich bitte an Ihren Händler. Er berät Sie gerne und zuverlässig und leitet Ihre Erfahrungen und Anregungen an den Hersteller weiter. In besonders dringenden Fällen wenden Sie sich bitte an unsere Hotline. Die Telefon- und Faxnummern finden Sie unten auf der Titelseite der Bedienungsanleitung. **Bury wünscht Ihnen eine gute Fahrt.**

**Sicherheit und Haftung:** Für Beschädigungen und Störungen durch unsachgemäße Handhabung übernehmen wir keine Haftung. Setzen Sie deshalb das Gerät weder Nässe, extremen Temperaturen oder Erschütterungen aus. Montieren Sie das Gerät nicht in einer Personenaufprallzone der Fahrgastzelle oder in Entfaltungsbereichen von Airbags. Nehmen Sie die Anlage nicht in Betrieb, wenn Sie einen Defekt bemerken, und suchen Sie Ihren Fachhändler auf. Unsachgemäße Reparaturversuche können für den Benutzer gefährlich sein. Deshalb darf nur qualifiziertes Personal Überprüfungen vornehmen. Telefonieren Sie während der Fahrt ausschließlich mit einer Freisprechanlage im Freisprechmodus. Der Ladevorgang des Handyakkus beginnt nach dem Einschalten der Zündung und nachdem der Handyhalters samt Handy in den Aufnahmehalter der Freisprechanlage eingesetzt worden ist. Beendet wird der Ladevorgang erst mit dem Herausnehmen des Mobiltelefons aus dem Halter oder nach der Dauer von einer Stunde, nachdem die Zündung ausgeschaltet worden ist. Ausnahmen bilden hier Freisprechanlagen, die dauerhaft über den Zigarettensanzünderstecker mit Spannung versorgt werden. Auch bei voll geladenem Akku überprüft die Ladeelektronik der Freisprechanlage permanent den Ladezustand und verbraucht dadurch Batteriestrom. Wenn Sie Ihr Fahrzeug für längere Zeit verlassen, nehmen Sie bitte das Handy aus dem Halter. Sie schonen damit Ihre Fahrzeugbatterie und vermeiden Probleme mit Ihrer Diebstahlversicherung.

- Das Update wurde erfolgreich aufgespielt, falls keine Fehlermeldung erscheint und das Statusfeld „End Update OK“ zu lesen ist. Trennen Sie nun die Kabel vom Laptop und der FSE und richten Sie die FSE und Ihr Fahrzeug wieder so her, wie vor dem Updatevorgang. Die FSE wird nun bei einem Kopplungsvorgang den neuen Versionsstand des Betriebssystems (hier im Beispiel V05) anzeigen.

- Si aucun message d'erreur n'apparaît et si l'état final "End update OK" peut être lu, alors la mise à jour a été correctement enregistrée. Veuillez débrancher le câble de l'ordinateur portable et du kit mains libres et remettre votre kit mains libres et votre véhicule dans leur état initial, d'avant la mise à jour. Après le couplage, le kit mains libres affiche désormais la nouvelle version du système d'exploitation (dans notre exemple : V05).

- The update is successfully completed if no error messages appear and the status field "End Update OK" can be seen. Now remove the cables from the laptop and the HFCK and arrange the HFCK and your vehicle as they were prior to the update process. The HFCK will now show in a pairing process the new version status of the operating system (here in example V05).

- Aktualizacja została zakończona z powodzeniem, jeżeli nie pojawi się żaden komunikat o błędzie, a w polu stanu pojawi się informacja „End Update OK”. Wtedy należy odłączyć kabel od laptopa i urządzenia głośnomówiącego i przywrócić urządzenie i samochód do stanu sprzed aktualizacji. Na urządzeniu głośnomówiącym po podłączeniu będzie wyświetlana nowa wersja systemu operacyjnego (w naszym przykładzie: V05).

## GB Important instructions

### Dear customer,

Congratulation on purchasing an article of the Bury accessory range. You have chosen a high quality product that is extremely easy to use. All aspects of Bury production through to sales and service are subject to strict quality management according to DIN EN ISO 9001. All Bury hands-free car kits meet CE and e1 security standards. Furthermore, we provide a two-year warranty on all components. Please read the operating manual carefully so that you can fully enjoy your Bury hands-free car kit. If you have any further questions concerning installation or operation of your car kit, please contact your dealer. He will be happy to give you reliable advice. Please contact our hotline in especially urgent cases. You will find the telephone and fax number on the bottom of the title page of the operating manual.

**Bury wishes you a great deal of pleasure with your new hands-free car kit. Please drive carefully.**

**Safety and liability:** We will not be liable for damages and defects caused by improper handling. Therefore do not expose the device to moisture, extreme temperatures or shocks. Do not mount the device in a person impact zone of the passenger compartment or in airbag unfolding area. Do not attempt to operate the system when you have noticed a defect but contact your dealer. Attempts to repair the system by unqualified personnel can be dangerous to the user. For this reason, only qualified staff is authorized to carry through inspections. While driving, use your telephone exclusively with the hands-free car kit in hands-free mode. The charging process of the mobile phone battery starts when the ignition is turned on and after the insertion of the mobile phone in the hands-free device. It ends when the mobile phone is removed from its station or one hour after the ignition is turned off. Hands-free devices, which are permanently supplied with electrical power by means of the cigarette lighter are an exception to this. Even if the battery is fully charged, the charging electronics of the hands-free device checks permanently the charging status and thus uses power from the vehicle battery. We recommend that your mobile phone is removed from the telephone holder when leaving your vehicle for longer periods. This will protect your battery and avoid any unnecessary problems with your insurance company in case of theft.

## F Consignes importantes

### Chère cliente, cher client,

Vous venez d'acheter un article du programme d'accessoires de la marque Bury. Vous avez choisi un produit de la plus haute qualité et extrêmement confortable à utiliser. Bury applique un système de gestion de la qualité rigoureux selon la norme DIN EN ISO 9001 pour les achats, la production, la distribution et le service après-vente. Tous les kits mains-libres Bury sont conformes aux normes de sécurité CE et e1. Nous vous assurons en plus une garantie de deux ans sur toutes les pièces. Pour profiter pleinement du confort de votre appareil Bury, veuillez lire attentivement ce mode d'emploi. Pour tout renseignement complémentaire sur le montage ou l'utilisation de votre appareil, consultez votre revendeur. Celui-ci saura vous conseiller de manière fiable et transmettre vos remarques et vos propositions au fabricant. Dans les cas particulièrement urgents, contactez notre hot-line. Les numéros de téléphone et de télécopie de ce service se trouvent sur la page de garde du mode d'emploi. **Bury vous souhaite bonne route.**

**Sécurité et responsabilité:** nous ne sommes pas responsables des dommages ni anomalies causés par une utilisation inappropriée de l'appareil. Gardez donc votre appareil à l'abri de l'humidité, de la chaleur et des chocs mécaniques. Ne montez pas l'appareil dans une zone de l'habitacle présentant des risques d'impact sur les personnes ou dans les zones de déploiement des airbags. Ne mettez pas le kit en fonctionnement si vous constatez un défaut. Consultez alors votre revendeur. Toute réparation effectuée par une personne non qualifiée peut être source de danger pour l'utilisateur. Pour cette raison, uniquement du personnel qualifié est habilité à procéder aux contrôles. Pendant les trajets, utilisez uniquement votre kit mains-libres en mode mains-libres. La procédure de chargement de l'accu de votre téléphone portable commence après le déclenchement de l'allumage et après que le support et le portable sont mis dans le support du kit mains-libres. La procédure n'est terminée qu'après que le portable est sorti du support ou après une heure suivante l'arrêt de l'allumage. Les kits mains-libres alimentés en permanence par la prise de l'allume-cigarettes forment une exception. L'électronique de chargement de l'installation mains-libres vérifie en permanence le niveau de chargement, également pour un accu plein, et utilise pour cela le courant de la batterie. Si vous quittez votre véhicule pour une période prolongée, veuillez retirer votre téléphone portable du support. Vous économisez ainsi la batterie de votre véhicule et évitez tout problème avec votre assurance en cas de vol.

## PL Ważne wskazówki

### Szanowna Klientko, szanowny Kliencie,

zakupiliście artykuł z oferty akcesoriów marki Bury do telefonu komórkowego i tym samym zdecydowaliście się na produkt wysokiej jakości o najwyższym komforcie obsługi. Produkcja, serwis i zbył podlegają ścisłej kontroli jakości wg norm DIN EN ISO 9001. Wszystkie zestawy głośnomówiące Bury spełniają normy bezpieczeństwa CE i e1. Udzielamy 2 lata gwarancji na wszystkie komponenty zestawu. Prosimy przeczytać niniejszą instrukcję obsługi w celu poznania wszystkich możliwości naszego zestawu. Z ewentualnymi pytaniami dotyczącymi montażu i eksploatacji proszę zwrócić się do sprzedawcy, który udzieli fachowych porad i przekaze producentowi Państwa uwagi i sugestie. W szczególnych, niecierpiących zwłoki przypadkach proszę skorzystać z naszej infolinii. Numer telefonu i faxu znajdują Państwo na dole strony tytułowej niniejszej instrukcji. **Firma Bury życzy Państwu szerokiej drogi.**

### Bezpieczeństwo i odpowiedzialność

Za ewentualne szkody i zaskżenia powstałe wskutek niewłaściwego postępowania się sprzętem producent nie ponosi odpowiedzialności. Dlatego nie należy narażać urządzenia na działanie wilgoci, wysokich temperatur i wstrząsów. Urządzenie musi zostać zamontowane w takim miejscu, aby nie ograniczać działania poduszek powietrznych ani przestrzeni wokół kierowcy i pasażera. Prosimy nie włączać urządzenia, jeżeli zauważą Państwo uszkodzone elementy zestawu i udać się do sprzedawcy. Niefachowe naprawy mogą być niebezpieczne dla użytkownika, dlatego kontrolę może przeprowadzić tylko wykwalifikowany personel. Podczas prowadzenia samochodu należy korzystać z zestawu wyłącznie w trybie głośnomówiącym. Ładowanie baterii telefonu rozpoczyna się w momencie włączenia zapłonu i po umieszczeniu uchwytu z telefonem w zestawie głośnomówiącym. Ładowanie kończy się dopiero po wyjęciu telefonu z uchwytu zestawu lub po upływie jednej godziny od chwili wyłączenia zapłonu. Wyjątek stanowią zestawy głośnomówiące, do których napięcie doprowadzane jest stale poprzez wtyczkę umieszczoną w zapalnicze samochodowej. Stan ładowania baterii telefonu jest stale kontrolowany przez elektronikę zestawu głośnomówiącego, nawet gdy bateria jest całkowicie naładowana co powoduje zużywanie energii z akumulatora. Zalecamy wyjmowanie telefonu z uchwytu podczas dłuższych postojów, aby nie obciążać akumulatora pojazdu i zapobiec ewentualnej kradzieży.